

PLANTAÇÃO DE ALFAZEMA PARA PRODUÇÃO DE ÓLEO ESSENCIAL

Livia Ribeiro Santiago de Mendonça, Walisson Alves do Nascimento (Estudantes de Ensino Médio do Centro de Excelência Dom Luciano José Cabral Duarte); Aliete Costa Santo, Camilli Vitória Santana Amaral, Henrique de Oliveira Santos (Acadêmicos do Curso de Química Licenciatura da UFS); Camila Santos Fonseca (Orientadora (Acadêmica do Curso de Química Licenciatura da UFS))
Email: grupodomtecdl@gmail.com

1. INTRODUÇÃO

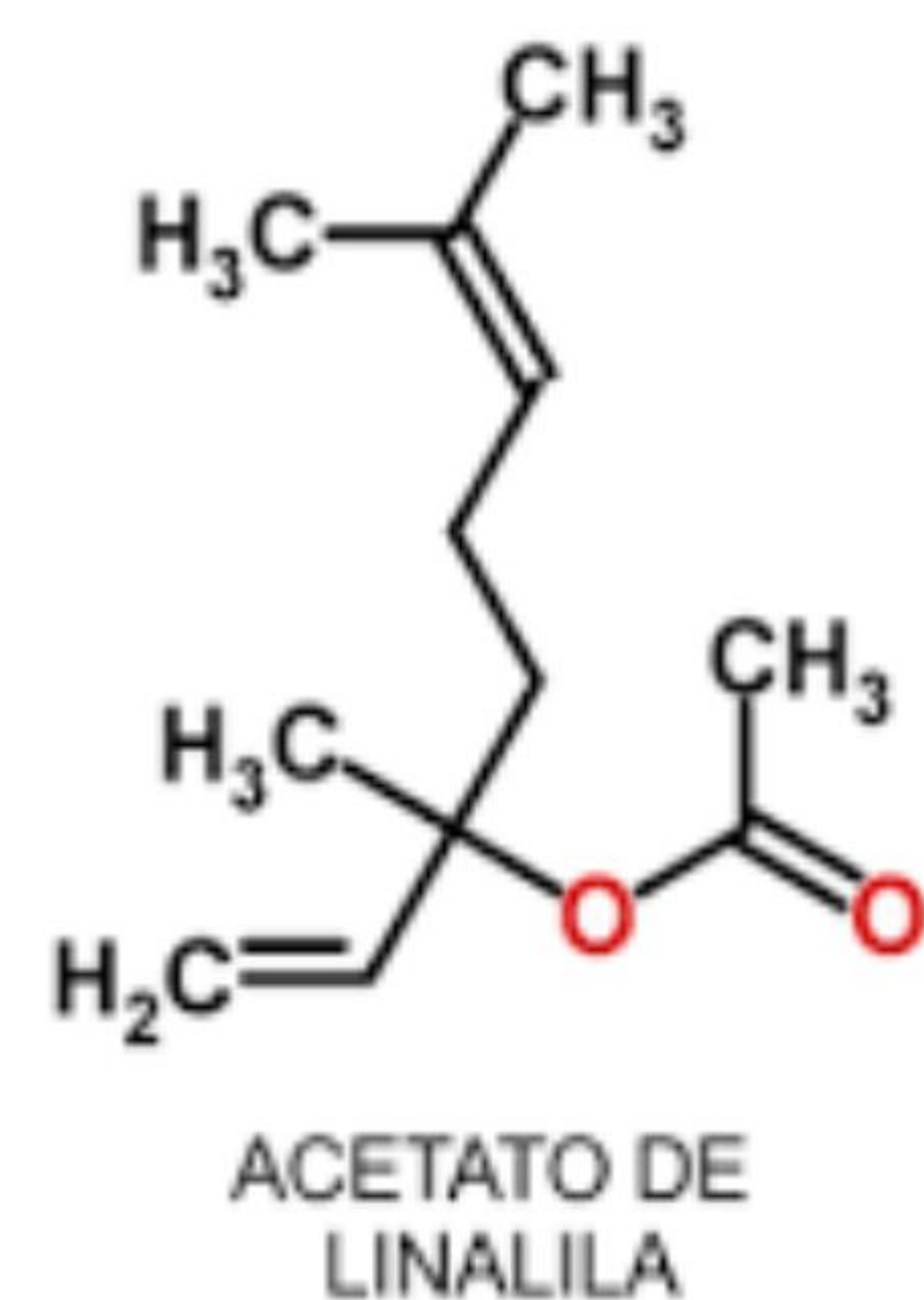
A alfazema é uma planta medicinal e aromática muito utilizada na produção de óleos essenciais, cosméticos, perfumes e até mesmo em receitas culinárias. É uma planta fácil de cultivar, resistente a doenças e pragas e pode ser produzida tanto em pequenas quantidades para uso próprio quanto em larga escala para fins comerciais. Neste trabalho, abordamos as principais etapas para a produção de alfazema. Existem diversas variedades de alfazema, sendo que as mais comuns são a *Lavandula angustifolia* e a *Lavandula x intermedia*. É importante escolher a variedade mais adequada para a sua região e finalidade de uso. A necessidade de poucos cuidados é um dos principais fatores para a escolha do plantio no ambiente escolar.

2. MATERIAIS E MÉTODOS

A semeadura das alfazemas foi realizada no dia 19/05/2023 e as sementes utilizadas foram da Isla pak, variedade – Lavanda verdadeira/alfazema, foram submetidas a superação da dormência, sendo armazenadas a ambiente com menos de 10 °C. Para semeadura nas bandejas, foi utilizado substrato comercial e duas sementes por célula, a meio centímetro de profundidade, a qual foi coberta com uma camada de substrato. A irrigação foi realizada manualmente com auxílio de regadores, irrigando-se duas vezes por dia, nos primeiros 10 dias, e depois passou-se a irrigar uma vez por dia. Os substratos utilizados foram: Mecplant (casca de pinus, vermiculita e adubação de base), húmus de minhoca, casca de arroz carbonizada e esterco bovino curtido, e de recipiente, foi utilizado de 500 mL. Após emergência das plantas, foi realizado o transplante das mudas no dia 07/07/2023, para recipientes de 500 mL preenchidos com diferentes formulações de substrato (Quadro 1). Foi transplantada uma muda por vaso, totalizando 20 plantas.

3. RESULTADOS E DISCUSSÃO

Não ocorreram diferenças significativas para as variáveis: altura, número de folhas e número de ramificações, em relação às formulações dos substratos estudados. Porém, em relação à altura da planta, o tratamento testemunha (T1) contendo apenas substrato comercial para mudas, apresentou plantas com altura superior aos demais tratamentos, em até 35% aos 45 dias, 17% aos 75 dias e 20% aos 105 dias de cultivo, após o transplante das mudas



De acordo com os resultados observa-se que os diferentes substratos não interferiram no crescimento e desenvolvimento das plantas de lavanda, na época e nas condições estudadas.

4. CONCLUSÃO

A alfazema é uma planta que requer poucos cuidados, sendo necessária apenas a irrigação quando o solo estiver seco e a poda anual, que deve ser feita após a floração, para evitar que a planta fique muito lenhosa. Após a secagem, as flores podem ser processadas para a extração do óleo essencial, que pode ser feita por meio de destilação por arraste de vapor ou por meio de extração com solventes. O óleo essencial de alfazema deve ser armazenado em recipientes de vidro escuro e bem fechados, em local fresco e seco. Com esses cuidados, é possível obter um produto de qualidade e com boas propriedades medicinais e aromáticas.

5. REFERÊNCIAS

CALDEIRA, M. V. W. et al. Composto orgânico na produção de mudas de aroeira vermelha. *Ciência Agrária*, v. 9, p. 27-33, 2008.

FERMINO, M.H. Métodos de análise para caracterização física de substratos para plantas. 2003. 81f. Tese (Doutorado em Fitotecnia) – Faculdade de Agronomia, Universidade Federal do Rio Grande do Sul, Porto Alegre.